

แผนการบริหารจัดการความเสี่ยง
ประจำปีงบประมาณ พ.ศ.๒๕๖๖
องค์การบริหารส่วนตำบลดอนแร่ อำเภอเมืองราชบุรี จังหวัด ราชบุรี
สำหรับงวด ๑ ตุลาคม ๒๕๖๕ - ๓๐ กันยายน ๒๕๖๖

๑.๑ หลักการและเหตุผล

การบริหารความเสี่ยงเป็นเครื่องมือทางกลยุทธ์ที่สำคัญตามหลักการกำกับดูแลกิจการที่ดี ที่จะช่วยให้การบริหารงานและการตัดสินใจดำเนินงานต่างๆ อาทิ การวางแผน การกำหนดกลยุทธ์ การติดตามควบคุม และประเมินผลการปฏิบัติงาน ตลอดจนการใช้ทรัพยากรต่างๆ อย่างเหมาะสม และลดการสูญเสียและโอกาสที่ทำให้เกิดความเสียหายแก่องค์กร

ภายใต้สภาวะการดำเนินงานของทุกๆ องค์กรล้วนแต่มีความเสี่ยง ซึ่งเป็นความไม่แน่นอนที่อาจจะส่งผลกระทบต่อการทำงานหรือเป้าหมายขององค์กร จึงจำเป็นต้องมีการจัดการความเสี่ยงเหล่านั้นอย่างเป็นระบบ โดยการระบุความเสี่ยงว่าปัจจัยเสี่ยงใดบ้างที่กระทบต่อการดำเนินงานหรือเป้าหมายขององค์กร วิเคราะห์ความเสี่ยงจากโอกาสและผลกระทบที่เกิดขึ้น จัดลำดับความสำคัญของความเสี่ยง กำหนดแนวทางในการจัดการความเสี่ยง และต้องคำนึงถึงความคุ้มค่าในการจัดการความเสี่ยงอย่างเหมาะสม

นอกจากนี้ ตามพระราชบัญญัติวินัยการเงินการคลังภาครัฐ พ.ศ. ๒๕๖๑ มาตรา ๗๙ “ได้กำหนดให้หน่วยงานของรัฐจัดให้มีการตรวจสอบภายใน การควบคุมภายในและการบริหารจัดการความเสี่ยง โดยถือปฏิบัติ ตามมาตรฐานและหลักเกณฑ์ที่กระทรวงการคลังกำหนด” และหนังสือกระทรวงการคลัง ที่ กค ๐๔๐๙.๔/ว ๒๓ ลงวันที่ ๑๙ มีนาคม ๒๕๖๒

ดังนั้นคณะทำงานบริหารจัดการความเสี่ยง องค์การบริหารส่วนตำบลดอนแร่ จึงได้จัดทำแผนบริหารจัดการความเสี่ยง ประจำปีงบประมาณ พ.ศ. ๒๕๖๖ ขึ้น สำหรับใช้เป็นแนวทางในการบริหารปัจจัยและควบคุมกิจกรรม รวมทั้งกระบวนการดำเนินการต่าง ๆ เพื่อลดมูลเหตุของแต่ละโอกาสที่จะทำให้เกิดความเสียหาย ให้ระดับของความเสี่ยงและผลกระทบที่เกิดขึ้นในอนาคตอยู่ในระดับที่สามารถยอมรับ ประเมิน ควบคุม และตรวจสอบได้อย่างมีระบบ

๑.๒ วัตถุประสงค์ของแผนบริหารจัดการความเสี่ยง

- ๑) เพื่อให้ผู้บริหารท้องถิ่นและผู้ปฏิบัติงาน เข้าใจหลักการ และกระบวนการบริหารจัดการความเสี่ยง
- ๒) เพื่อให้ผู้ปฏิบัติงานได้รับทราบขั้นตอน และกระบวนการในการวางแผนบริหารจัดการความเสี่ยง
- ๓) เพื่อให้มีการปฏิบัติตามกระบวนการบริหารความเสี่ยงอย่างเป็นระบบและต่อเนื่อง
- ๔) เพื่อใช้เป็นเครื่องมือในการบริหารจัดการความเสี่ยง
- ๕) เพื่อเป็นเครื่องมือในการสื่อสารและสร้างความเข้าใจตลอดจนเชื่อมโยงการบริหารจัดการความเสี่ยงกับกลยุทธ์
- ๖) เพื่อลดโอกาสและผลกระทบของความเสี่ยงที่จะเกิดขึ้นกับองค์กร

๑.๓ เป้าหมาย

- ๑) ผู้บริหารท้องถิ่นและผู้ปฏิบัติงาน มีความรู้ความเข้าใจเรื่องการบริหารจัดการความเสี่ยง เพื่อนำไปใช้ในการดำเนินงานตามยุทธศาสตร์ และแผนปฏิบัติงานประจำปีให้บรรลุตามวัตถุประสงค์และเป้าหมายที่กำหนดไว้
- ๒) ผู้บริหารท้องถิ่นและผู้ปฏิบัติงาน สามารถระบุความเสี่ยง วิเคราะห์ความเสี่ยง ประเมินความเสี่ยง และจัดการความเสี่ยงให้อยู่ในระดับที่ยอมรับได้
- ๓) สามารถนำแผนบริหารความเสี่ยงไปใช้ในการบริหารงานที่รับผิดชอบ
- ๔) เพื่อพัฒนาความสามารถของบุคลากรและกระบวนการดำเนินงานภายในองค์กรอย่างต่อเนื่อง
- ๕) ความรับผิดชอบต่อความเสี่ยงและการบริหารความเสี่ยงถูกกำหนดขึ้นอย่างเหมาะสมทั่วทั้งองค์กร
- ๖) การบริหารความเสี่ยงได้รับการปลูกฝังให้เป็นวัฒนธรรมขององค์กร

๑.๔ ประโยชน์ของการบริหารจัดการความเสี่ยง

การดำเนินการบริหารความเสี่ยงจะช่วยให้ผู้บริหารท้องถิ่นมีข้อมูลที่ใช้ในการตัดสินใจได้ดียิ่งขึ้นและทำให้องค์กรสามารถจัดการกับปัญหาอุปสรรคและอยู่รอดได้ในสถานการณ์ที่ไม่คาดคิดหรือสถานการณ์ที่อาจทำให้องค์กรเกิดความเสียหาย ประโยชน์ที่คาดหวังว่าจะได้รับจากการดำเนินการบริหารจัดการความเสี่ยง มีดังนี้

๑) เป็นส่วนหนึ่งของหลักการบริหารกิจการบ้านเมืองที่ดี การบริหารความเสี่ยงจะช่วยคณะทำงานบริหารความเสี่ยงนำผู้บริหารท้องถิ่นทุกระดับตระหนักถึงความเสี่ยงหลักที่สำคัญ และสามารถทำหน้าที่ในการกำกับดูแลองค์กรได้อย่างมีประสิทธิภาพและประสิทธิผลมากยิ่งขึ้น

๒) สร้างฐานข้อมูลที่มีประโยชน์ต่อการบริหารและการปฏิบัติงานในองค์กร การบริหารความเสี่ยงจะเป็นแหล่งข้อมูลสำหรับผู้บริหารท้องถิ่นในการตัดสินใจด้านต่างๆ ซึ่งรวมถึงการบริหารจัดการความเสี่ยงที่ตั้งอยู่บนสมมติฐานในการตอบสนองต่อเป้าหมายและภารกิจหลักขององค์กร รวมถึง รวมถึงระดับความเสี่ยงที่ยอมรับได้

๓) ช่วยสะท้อนให้เห็นภาพรวมของความเสี่ยงต่างๆ ที่สำคัญได้ทั้งหมด การบริหารความเสี่ยงจะทำให้บุคลากรภายในองค์กรมีความเข้าใจถึงเป้าหมายและภารกิจหลักขององค์กร และตระหนักถึงความเสี่ยงสำคัญที่ส่งผลกระทบต่อองค์กรได้อย่างครบถ้วน ซึ่งครอบคลุมความเสี่ยงธรรมาภิบาล

๔) เป็นเครื่องมือที่สำคัญในการบริหารงาน การบริหารความเสี่ยงเป็นเครื่องมือที่ช่วยให้ผู้บริหารท้องถิ่นสามารถมั่นใจได้ว่าความเสี่ยงได้รับการจัดการอย่างเหมาะสมและทันเวลา รวมทั้งเป็นเครื่องมือที่สำคัญของผู้บริหารท้องถิ่นในการบริหารงานและการตัดสินใจในด้านต่างๆ เช่น การวางแผนการกำหนดกลยุทธ์ การติดตามควบคุมและวัดผลการปฏิบัติงาน ซึ่งส่งผลให้การดำเนินงานของสถาบันเป็นไปตามเป้าหมายที่กำหนด และสามารถปกป้องผลประโยชน์รวมทั้งเพิ่มมูลค่าแก่องค์กร

๕) ช่วยให้การพัฒนาองค์กรเป็นไปในทิศทางเดียวกัน การบริหารความเสี่ยงทำให้รูปแบบการตัดสินใจในระดับการปฏิบัติงานขององค์กรมีการพัฒนาไปในทิศทางเดียวกัน เช่น การตัดสินใจโดยที่ผู้บริหารท้องถิ่นมีความเข้าใจในกลยุทธ์ วัตถุประสงค์ขององค์กร และระดับความเสี่ยงอย่างชัดเจน

๖) ช่วยให้การพัฒนาการบริหารและจัดสรรทรัพยากรเป็นไปอย่างมีประสิทธิภาพและประสิทธิผล การจัดสรรทรัพยากรเป็นไปอย่างเหมาะสม โดยพิจารณาถึงระดับความเสี่ยงในแต่ละกิจกรรม และการเลือกใช้มาตรการในการบริหารจัดการความเสี่ยง เช่น การใช้ทรัพยากรสำหรับกิจกรรมที่มีความเสี่ยงต่างๆ และกิจกรรมที่มีความเสี่ยงสูงย่อมแตกต่างกัน หรือการเลือกใช้มาตรการแต่ละประเภทย่อมใช้ทรัพยากรแตกต่างกัน เป็นต้น

๑.๕ นิยามความเสี่ยง

๑. ความเสี่ยง (Risk)

ความเสี่ยง หมายถึง เหตุการณ์หรือการกระทำใดๆ ที่อาจจะเกิดขึ้นภายในสถานการณ์ที่ไม่แน่นอนและจะส่งผลกระทบต่อหรือสร้างความเสียหาย (ทางที่เป็นตัวเงินและไม่เป็นตัวเงิน) หรือก่อให้เกิดความล้มเหลว หรือลดโอกาสที่จะบรรลุวัตถุประสงค์และเป้าหมายขององค์กร ทั้งในด้านยุทธศาสตร์ การปฏิบัติงาน การเงินและการบริหาร ซึ่งหากเป็นผลกระทบทางบวกด้วยก็ได้ โดยวัดจากผลกระทบ (Impact) ที่ได้รับ และโอกาสที่จะเกิด (Likelihood) ของเหตุการณ์

ลักษณะของความเสี่ยง สามารถแบ่งออกได้เป็น ๓ ส่วน ดังนี้

- ๑) ปัจจัยเสี่ยง คือ สาเหตุที่จะทำให้เกิดความเสี่ยง
- ๒) เหตุการณ์เสี่ยง คือ เหตุการณ์ที่ส่งผลกระทบต่อการทำงานหรือนโยบาย
- ๓) ผลกระทบของความเสี่ยง คือ ความรุนแรงของความเสียหายที่น่าจะเกิดขึ้นจากเหตุการณ์เสี่ยง

๒. การบริหารความเสี่ยง (Risk Management)

การบริหารความเสี่ยง หมายถึง กระบวนการที่ใช้ในการบริหารจัดการปัจจัย และควบคุมกิจกรรมรวมทั้งกระบวนการดำเนินงานต่างๆ เพื่อให้โอกาสที่จะเกิดเหตุการณ์ความเสี่ยงลดลง หรือผลกระทบของความเสียหายจากเหตุการณ์ความเสี่ยงลดลงอยู่ในระดับที่องค์กรยอมรับได้

๓. ระบบบริหารความเสี่ยง (Risk Management System)

ระบบบริหารความเสี่ยง หมายถึง ระบบการบริหารปัจจัย และควบคุมกิจกรรมรวมทั้งกระบวนการดำเนินงานต่างๆ เพื่อระบุสาเหตุของแต่ละโอกาสที่องค์กรจะเกิดความเสียหายให้ระดับของความเสี่ยงและผลกระทบที่จะเกิดขึ้นในอนาคตอยู่ในระดับที่องค์กรยอมรับได้ ประเมินได้ ควบคุมได้ และตรวจสอบได้อย่างมีระบบ โดยคำนึงถึงการบรรลุเป้าหมาย ทั้งในด้านกลยุทธ์การปฏิบัติตามกฎระเบียบ การเงิน และชื่อเสียงขององค์กรเป็นสำคัญ โดยได้รับการสนับสนุนและการมีส่วนร่วมในการบริหารความเสี่ยงจากหน่วยงานทุกระดับทั่วทั้งองค์กร

แนวทางการบริหารความเสี่ยง

๒.๑ แนวทางดำเนินงานและกลไกการบริหารจัดการความเสี่ยง

๒.๑.๑ แนวทางดำเนินงาน ในการบริหารความเสี่ยงของเทศบาลตำบลป่าแดง แบ่งเป็น ๒ ระยะดังนี้

ระยะที่ ๑ การเริ่มต้นและพัฒนา

- ๑) กำหนดนโยบายหรือแนวทางในการบริหารความเสี่ยงขององค์การบริหารส่วนตำบลตอนแร
- ๒) ระบุปัจจัยเสี่ยง และประเมินโอกาส ผลกระทบจากปัจจัยเสี่ยง
- ๓) วิเคราะห์และจัดลำดับความสำคัญของปัจจัยเสี่ยงจากการดำเนินงาน
จัดทำแผนบริหารความเสี่ยงของปัจจัยเสี่ยงที่อยู่ในระดับสูง (High) และสูงมาก (Extreme) รวมทั้งปัจจัยเสี่ยงที่อยู่ในระดับปานกลาง (Medium) ที่มีนัยสำคัญ
- ๔) สื่อสารทำความเข้าใจเกี่ยวกับแผนบริหารความเสี่ยงให้ผู้ปฏิบัติงานขององค์การบริหารส่วนตำบลตอนแร รับทราบและสามารถนำไปปฏิบัติได้
- ๕) รายงานความก้าวหน้าของการดำเนินงานตามแผนบริหารจัดการความเสี่ยง
- ๖) รายงานสรุปการประเมินผลความสำเร็จของการดำเนินการตามแผนบริหารจัดการความเสี่ยง

ระยะที่ ๒ การพัฒนาสู่ความยั่งยืน

- ๑) ทบทวนแผนบริหารความเสี่ยงในปีที่ผ่านมา
- ๒) พัฒนากระบวนการบริหารความเสี่ยงสำหรับความเสี่ยงแต่ละประเภท
- ๓) ผลักดันให้มีการบริหารความเสี่ยงทั่วทั้งองค์กร
- ๔) พัฒนาขีดความสามารถบุคลากรในการดำเนินงานตามกระบวนการบริหารจัดการความเสี่ยง

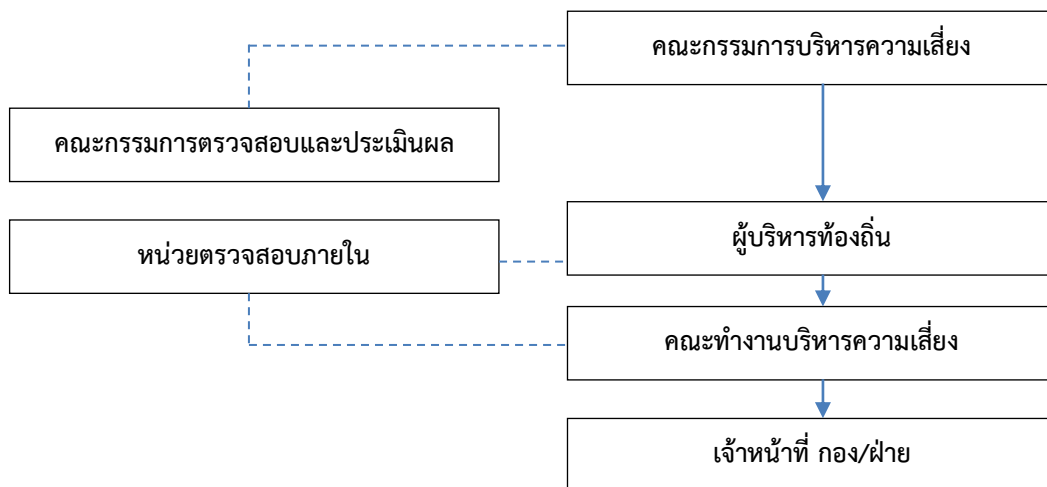
๒.๑.๒ กลไกการบริหารจัดการความเสี่ยง ประกอบด้วย

๑) **ผู้บริหารท้องถิ่น** มีหน้าที่แต่งตั้งคณะกรรมการบริหารจัดการความเสี่ยง ส่งเสริมให้มีการบริหารจัดการความเสี่ยงอย่างมีประสิทธิภาพและเหมาะสม รวมทั้งพิจารณาให้ความเห็นชอบหรืออนุมัติแผนการบริหารความเสี่ยงเพื่อนำไปปฏิบัติต่อไป

๒) **คณะกรรมการบริหารจัดการความเสี่ยง** มีหน้าที่ดำเนินการให้มีระบบการบริหารจัดการความเสี่ยง จัดทำแผนบริหารความเสี่ยงรายงานและประเมินผลการดำเนินงานตามแผนบริหารจัดการความเสี่ยง รวมทั้งทบทวนแผนการบริหารความเสี่ยงเพื่อปรับปรุงการดำเนินงานต่อไปในอนาคต

๓) **ผู้ปฏิบัติงาน** หรือเจ้าหน้าที่ กอง/ฝ่าย ขององค์การบริหารส่วนตำบลตอนแร้ มีหน้าที่สนับสนุนข้อมูลที่เกี่ยวข้องให้กับคณะกรรมการบริหารจัดการความเสี่ยงและให้ความร่วมมือในการปฏิบัติงานตามแผนบริหารจัดการความเสี่ยง

๒.๒ โครงสร้างการบริหารความเสี่ยง



หน้าที่ความรับผิดชอบตามโครงสร้าง

โครงสร้างการบริหารจัดการความเสี่ยง ประกอบไปด้วย การกำกับดูแล การตัดสินใจ การจัดทำแผน การดำเนินการ การติดตามประเมินผล และการสอบทาน ซึ่งในแต่ละองค์ประกอบมีอำนาจหน้าที่ดังนี้

๒.๒.๑ คณะกรรมการบริหารจัดการความเสี่ยง

- ๑) ส่งเสริมให้มีการดำเนินงานบริหารจัดการความเสี่ยงองค์การบริหารส่วนตำบลตอนแร้
- ๒) ให้ความเห็นชอบและข้อเสนอแนะต่อระบบและแผนการบริหารจัดการความเสี่ยง
- ๓) รับทราบผลการบริหารความเสี่ยงและเสนอแนะแนวทางการพัฒนา

๒.๒.๒ คณะกรรมการตรวจสอบและประเมิน

- ๑) ส่งเสริมและสนับสนุนให้การบริหารความเสี่ยงเป็นส่วนหนึ่งของการดำเนินงานเพื่อเพิ่มมูลค่าให้กับองค์กร
- ๒) รับทราบผลการบริหารความเสี่ยงและให้ข้อเสนอแนะเพื่อพัฒนาระบบการบริหารความเสี่ยงขององค์การบริหารส่วนตำบลดอนแร่
- ๓) กำกับดูแลการพัฒนาและการปฏิบัติตามกรอบการบริหารจัดการความเสี่ยง

๒.๒.๓ ผู้บริหารท้องถิ่น

- ๑) แต่งตั้งคณะทำงานบริหารจัดการความเสี่ยง
- ๒) ส่งเสริมและติดตามให้มีการบริหารความเสี่ยงอย่างมีประสิทธิภาพและเหมาะสม
- ๓) พิจารณาให้ความเห็นชอบและอนุมัติแผนการบริหารจัดการความเสี่ยง
- ๔) พิจารณาผลการบริหารความเสี่ยงและเสนอแนะแนวทางการพัฒนา

๒.๒.๔ หน่วยตรวจสอบภายใน

- ๑) สอบทานกระบวนการบริหารจัดการความเสี่ยง
- ๒) นำเสนอผลการบริหารความเสี่ยงให้คณะอนุกรรมการตรวจสอบและประเมินรับทราบและให้ข้อเสนอแนะ

๒.๒.๕ คณะทำงานบริหารจัดการความเสี่ยง

- ๑) จัดให้มีระบบและกระบวนการบริหารความเสี่ยงที่เป็นระบบมาตรฐานเดียวกันทั้งองค์กร
- ๒) ดำเนินการตามกระบวนการบริหารจัดการความเสี่ยง และการปฏิบัติตามมาตรการลดและควบคุมความเสี่ยง
- ๓) รายงานและติดตามผลการดำเนินงานตามแผนการบริหารความเสี่ยงที่สำคัญ เสนอต่อผู้บริหารท้องถิ่นเพื่อพิจารณา

๒.๒.๖ เจ้าหน้าที่ กอง/ฝ่าย

- ๑) สนับสนุนข้อมูลที่เกี่ยวข้องให้กับคณะทำงานบริหารจัดการความเสี่ยง
- ๒) ให้ความร่วมมือในการปฏิบัติงานตามแผนบริหารจัดการความเสี่ยง

๒.๓ คณะทำงานบริหารจัดการความเสี่ยง

องค์การบริหารส่วนตำบลดอนแร่ ได้มีการแต่งตั้งคณะทำงานบริหารจัดการความเสี่ยงตามคำสั่งองค์การบริหารส่วนตำบลดอนแร่ที่ ๑๑๖/๒๕๖๔ ลงวันที่ ๑๘ ตุลาคม ๒๕๖๔ โดยมีองค์ประกอบและอำนาจหน้าที่ดังต่อไปนี้

องค์ประกอบ

องค์ประกอบ

- | | |
|------------------------------------|-------------------|
| ๑. ปลัดองค์การบริหารส่วนตำบลดอนแร่ | ประธานกรรมการ |
| ๒. หัวหน้าสำนักปลัด | กรรมการ |
| ๓. ผู้อำนวยการกองคลัง | กรรมการ |
| ๔. ผู้อำนวยการกองช่าง | กรรมการ |
| ๕. ผู้อำนวยการกองการศึกษา | กรรมการ |
| ๖. นักทรัพยากรบุคคลชำนาญการ | กรรมการ/เลขานุการ |

มีหน้าที่ตามหลักเกณฑ์ปฏิบัติการบริหารจัดการความเสี่ยงสำหรับหน่วยงานของรัฐข้อ ๕ ดังนี้

๑. จัดทำแผนการบริหารจัดการความเสี่ยง
๒. ติดตามประเมินผลการบริหารจัดการความเสี่ยง
๓. จัดทำรายงานผลการตามแผนบริหารจัดการความเสี่ยง
๔. พิจารณาทบทวนแผนการบริหารจัดการความเสี่ยง

กระบวนการบริหารจัดการความเสี่ยง

กระบวนการบริหารจัดการความเสี่ยง เป็นกระบวนการที่ใช้ในการระบุ วิเคราะห์ ประเมิน และจัดลำดับความเสี่ยงที่มีผลกระทบต่อการบรรลุวัตถุประสงค์ในการดำเนินงานขององค์กร รวมทั้งการจัดทำแผนบริหารจัดการความเสี่ยง โดยกำหนดแนวทางการควบคุมเพื่อป้องกันหรือลดความเสี่ยงให้อยู่ในระดับที่ยอมรับได้ ซึ่งองค์การบริหารส่วนตำบลดอนแร่ มีขั้นตอนหรือกระบวนการบริหารจัดการความเสี่ยง ๖ ขั้นตอนหลัก ดังนี้

๑. ระบุความเสี่ยง เป็นการระบุเหตุการณ์ใดๆ ทั้งที่มีผลดีและผลเสียต่อการบรรลุวัตถุประสงค์ โดยต้องระบุได้ด้วยว่าเหตุการณ์นั้นจะเกิดที่ไหน เมื่อไหร่ และเกิดขึ้นได้อย่างไร

๒. ประเมินความเสี่ยง เป็นการวิเคราะห์ความเสี่ยง และจัดลำดับความเสี่ยง โดยพิจารณาจากการประเมินโอกาสที่จะเกิดความเสี่ยง และความรุนแรงของผลกระทบจากเหตุการณ์ความเสี่ยง โดยอาศัยเกณฑ์มาตรฐานที่ได้กำหนดไว้ ทำให้การตัดสินใจจัดการกับความเสี่ยงเป็นไปอย่างเหมาะสม

๓. จัดการความเสี่ยง เป็นการกำหนดมาตรการ หรือแผนปฏิบัติการในการจัดการ และควบคุมความเสี่ยงที่สูง (High) และสูงมาก (Extreme) นั้นให้ลดลง ให้อยู่ในระดับที่ยอมรับได้ สามารถปฏิบัติได้จริง และควรต้องพิจารณาถึงความคุ้มค่าในด้านค่าใช้จ่ายและต้นทุนที่ต้องใช้ลงทุนในการกำหนดมาตรการหรือแผนปฏิบัติการนั้นกับประโยชน์ที่จะได้รับด้วย

๔. รายงานและติดตามผล เป็นการรายงานและติดตามผลการดำเนินงานตามแผนบริหารความเสี่ยงที่ได้ดำเนินการทั้งหมดตามลำดับให้ฝ่ายบริหารรับทราบและให้ความเห็นชอบดำเนินการตามแผนบริหารจัดการความเสี่ยง

๕. ประเมินผลการบริหารจัดการความเสี่ยง เป็นการประเมินการบริหารความเสี่ยงประจำปี เพื่อให้มั่นใจว่าองค์กรมีการบริหารความเสี่ยงเป็นไปอย่างเหมาะสม เพียงพอ ถูกต้อง และมีประสิทธิผล มาตรการหรือกลไกการควบคุมความเสี่ยง (Control Activity) ที่ดำเนินการสามารถลดและควบคุมความเสี่ยงที่เกิดขึ้นได้จริงและอยู่ในระดับที่ยอมรับได้ หรือต้องจัดมาตรการหรือตัวควบคุมอื่นเพิ่มเติม เพื่อให้ความเสี่ยงที่ยังเหลืออยู่หลังมีการจัดการ (Residual Risk) อยู่ในระดับที่ยอมรับได้ และให้องค์กรมีการบริหารความเสี่ยงอย่างต่อเนื่อง

๖. ทบทวนการบริหารจัดการความเสี่ยง เป็นการทบทวนประสิทธิภาพของแนวการบริหารความเสี่ยงในทุกขั้นตอน เพื่อพัฒนาระบบให้ดียิ่งขึ้น

๓.๑ การระบุความเสี่ยง

เป็นกระบวนการที่ผู้บริหารและผู้ปฏิบัติงานร่วมกันระบุความเสี่ยงและปัจจัยเสี่ยง โดยต้องคำนึงถึงความเสี่ยงที่มีสาเหตุมาจากปัจจัยทั้งภายในและภายนอก ปัจจัยเหล่านี้มีผลกระทบต่อวัตถุประสงค์และเป้าหมายขององค์กร หรือผลการปฏิบัติงานทั้งในระดับองค์กรและระดับกิจกรรม ในการระบุปัจจัยเสี่ยงจะต้องพิจารณาว่ามีเหตุการณ์ใดหรือกิจกรรมใดของกระบวนการปฏิบัติงานที่อาจเกิดความผิดพลาดความเสียหายและไม่สามารถบรรลุวัตถุประสงค์ที่กำหนด รวมทั้งมีทรัพย์สินใดที่จำเป็นต้องได้รับการดูแลป้องกันรักษา ดังนั้นจึงจำเป็นต้องเข้าใจในความหมายของ “ความเสี่ยง (Risk)” “ปัจจัยเสี่ยง (Risk Factor)” และ “ประเภทความเสี่ยง” ก่อนที่จะดำเนินการระบุความเสี่ยงได้อย่างเหมาะสม

๓.๑.๑ ความเสี่ยง (Risk)

หมายถึง เหตุการณ์หรือการกระทำใดๆ ที่อาจเกิดขึ้นภายใต้สถานการณ์ที่ไม่แน่นอนและจะส่งผลกระทบต่อหรือสร้างความเสียหาย (ทั้งที่เป็นตัวเงินและไม่เป็นตัวเงิน) หรือก่อให้เกิดความล้มเหลว หรือลดโอกาส ที่จะบรรลุเป้าหมายตามภารกิจหลักขององค์กร และเป้าหมายตามแผนปฏิบัติงาน

๓.๑.๒ ปัจจัยเสี่ยง (Risk Factor)

หมายถึง ต้นเหตุ หรือสาเหตุที่มาของความเสี่ยง ที่จะทำให้ไม่บรรลุวัตถุประสงค์ที่กำหนดไว้ โดยต้องระบุได้ด้วยว่าเหตุการณ์นั้นจะเกิดที่ไหน เมื่อใด เกิดขึ้นได้อย่างไร และทำไม ทั้งนี้สาเหตุของความเสี่ยงที่ระบุควรเป็นสาเหตุที่แท้จริง เพื่อจะได้วิเคราะห์และกำหนดมาตรการลดความเสี่ยงในภายหลังได้อย่างถูกต้อง โดยปัจจัยเสี่ยงแบ่งได้ ๒ ด้าน ดังนี้

๑) ปัจจัยเสี่ยงภายนอก คือ ความเสี่ยงที่ไม่สามารถควบคุมการเกิดได้โดยองค์กร อาทิ เศรษฐกิจ สังคม การเมือง กฎหมาย คู่แข่ง เทคโนโลยี ภัยธรรมชาติ สิ่งแวดล้อม

๒) ปัจจัยเสี่ยงภายใน คือ ความเสี่ยงที่สามารถควบคุมได้โดยองค์กร อาทิ กฎระเบียบ ข้อบังคับภายในองค์กร วัฒนธรรมองค์กร นโยบายการบริหารและการจัดการ ความรู้ ความสามารถของบุคลากร กระบวนการทำงาน ข้อมูล ระบบสารสนเทศ เครื่องมืออุปกรณ์

๓.๑.๓ ประเภทความเสี่ยง

แบ่งเป็น ๔ ประเภท ได้แก่

๑) ความเสี่ยงเชิงยุทธศาสตร์ (Strategic Risk) หมายถึง ความเสี่ยงที่เกี่ยวข้องกับ กลยุทธ์ เป้าหมาย พันธกิจ ในภาพรวมขององค์กร ที่อาจก่อให้เกิดการเปลี่ยนแปลงหรือการไม่บรรลุผลตามเป้าหมายในแต่ละประเด็นยุทธศาสตร์ขององค์กร

๒) ความเสี่ยงด้านการปฏิบัติงาน (Operational Risk) เป็นความเสี่ยงที่เกี่ยวข้องกับ ประเด็นปัญหาการปฏิบัติงานประจำวัน หรือการดำเนินงานปกติที่องค์กรต้องเผชิญเพื่อให้บรรลุวัตถุประสงค์เชิงกลยุทธ์ ความเสี่ยงด้านนี้ อาทิ การปฏิบัติงานไม่เป็นไปตามแผนปฏิบัติงานโดยไม่มีผังการปฏิบัติงานที่ชัดเจน หรือไม่มีการมอบหมายอำนาจหน้าที่ความรับผิดชอบ บุคลากรขาดแรงจูงใจในการปฏิบัติงาน

๓) ความเสี่ยงด้านการเงิน (Financial Risk) เป็นความเสี่ยงที่เกี่ยวข้องกับการบริหารและ ควบคุมทางการเงินและการงบประมาณขององค์กรให้เป็นไปอย่างมีประสิทธิภาพ ผลกระทบการเงินที่เกิดจาก ปัจจัยภายนอก อาทิ ข้อบังคับเกี่ยวกับรายงานทางการเงินของหน่วยงานที่เกี่ยวข้อง ได้แก่ กรมบัญชีกลาง สำนักงานการตรวจเงินแผ่นดิน สำนักงบประมาณ รวมทั้งการจัดสรรงบประมาณไม่เหมาะสม

๔) ความเสี่ยงด้านการปฏิบัติตามกฎหมาย ระเบียบ ข้อบังคับ (Compliance Risk) เป็น ความเสี่ยงที่เกี่ยวข้องกับประเด็นข้อกฎหมาย ระเบียบ การปกป้องคุ้มครองผู้รับบริการหรือผู้มีส่วนได้เสีย การ ป้องกันข้อมูลรวมถึงประเด็นทางด้านกฎระเบียบอื่นๆ

การระบุความเสี่ยงควรเริ่มด้วยการแจกแจงกระบวนการปฏิบัติงานที่จะทำให้บรรลุ วัตถุประสงค์ที่กำหนดไว้แล้วจึงระบุปัจจัยเสี่ยงที่มีผลกระทบต่อกระบวนการปฏิบัติงานนั้นๆ ทำให้เกิดความ ผิดพลาด ความเสียหาย และเสียโอกาส ปัจจัยเสี่ยงนั้นควรจะเป็นต้นเหตุที่แท้จริง เพื่อที่จะสามารถนำไปใช้ ประโยชน์ในการหามาตรการลดความเสี่ยงในภายหลังได้ ทั้งนี้การระบุความเสี่ยง สามารถดำเนินการได้หลายวิธี อาทิ จากการวิเคราะห์กระบวนการทำงาน การวิเคราะห์ทบทวนผลการปฏิบัติงานที่ผ่านมา การประชุมเชิง ปฏิบัติการ การระดมสมอง การเปรียบเทียบกับองค์กรอื่น การสัมภาษณ์ แบบสอบถาม

๓.๒ การประเมินความเสี่ยง

การประเมินความเสี่ยงเป็นกระบวนการที่ประกอบด้วย การวิเคราะห์ การประเมิน และการจัดระดับความเสี่ยง ที่มีผลกระทบต่อการบรรลุวัตถุประสงค์ของกระบวนการทำงานของหน่วยงานหรือขององค์กร

๓.๒.๑ การกำหนดเกณฑ์การประเมินมาตรฐาน

เป็นการกำหนดเกณฑ์ที่จะใช้ในการประเมินความเสี่ยง ได้แก่ ระดับโอกาสที่จะเกิดความเสี่ยง (Likelihood) ระดับความรุนแรงของผลกระทบ (Impact) และระดับความเสี่ยง (Degree of Risk) โดยคณะทำงานบริหารความเสี่ยงได้กำหนดหลักเกณฑ์ในการให้คะแนน ระดับโอกาสที่จะเกิดความเสี่ยง (Likelihood) และระดับความรุนแรงของผลกระทบ (Impact) ไว้ ๕ ระดับ คือ น้อยมาก น้อย ปานกลาง สูงและสูงมาก ดังนี้

หลักเกณฑ์การให้คะแนนโอกาสที่จะเกิดความเสี่ยงและความรุนแรงของผลกระทบ

๑. โอกาสที่จะเกิด (Likelihood : L) หมายถึง ความถี่หรือโอกาสที่จะเกิดเหตุการณ์ความเสี่ยง ซึ่งจำแนกเป็น ๕ ระดับ คือ

ระดับ	โอกาสที่จะเกิด	คำอธิบาย
๕	สูงมาก	๑ เดือนต่อครั้ง/เกิดขึ้นเป็นประจำ
๔	สูง	๑-๖ เดือนต่อครั้ง/เกิดขึ้นค่อนข้างบ่อย
๓	ปานกลาง	๑ ปีต่อครั้ง/เกิดขึ้นเป็นบางครั้ง
๒	น้อย	๒-๓ ปีต่อครั้ง/เกิดขึ้นนานๆ ครั้ง
๑	น้อยมาก	๕ ปีต่อครั้ง/เกิดขึ้นได้ในกรณียกเว้น

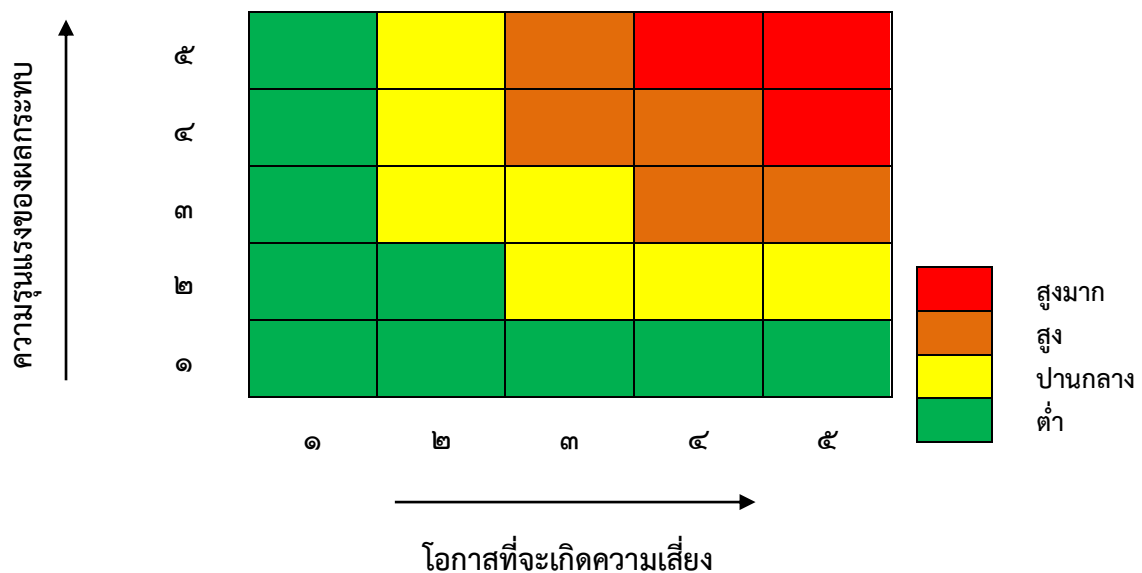
๒. ผลกระทบ (Impact) หมายถึง ขนาดความรุนแรงของความเสียหายที่จะเกิดขึ้นหากเกิดเหตุการณ์ความเสี่ยง จำแนกเป็น ๕ ระดับ คือ

ระดับ	โอกาสที่จะเกิด	คำอธิบาย
๕	รุนแรงที่สุด	เกิดความเสียหาย ร้อยละ ๒๕ ของงบประมาณการดำเนินงานในแผนงาน-โครงการ-กิจกรรม/กระทบต่อ ชื่อเสียง ทรัพย์สินอย่างมหันต์/การบาดเจ็บถึงชีวิต
๔	รุนแรงมาก	เกิดความเสียหาย ร้อยละ ๒๐ ของงบประมาณการดำเนินงานในแผนงาน-โครงการ-กิจกรรม/กระทบต่อ ชื่อเสียง ทรัพย์สินอย่างมาก/บาดเจ็บสาหัสถึงขั้นทุพพลภาพไม่สามารถทำงานได้

ระดับ	โอกาสที่จะเกิด	คำอธิบาย
๓	ปานกลาง	เกิดความเสียหาย ร้อยละ ๑๕ ของงบประมาณการดำเนินงานในแผนงาน-โครงการ-กิจกรรม/กระทบต่อ ชื่อเสียง ทรัพย์สินปานกลาง/บาดเจ็บสาหัสถึงขั้นหยุดงาน
๒	น้อย	เกิดความเสียหาย ร้อยละ ๑๐ ของงบประมาณการดำเนินงานในแผนงาน-โครงการ-กิจกรรม/กระทบต่อ ชื่อเสียง ทรัพย์สินพอสมควร/ได้รับบาดเจ็บอย่างรุนแรง
๑	น้อยมาก	เกิดความเสียหาย ร้อยละ ๕ ของงบประมาณการดำเนินงานในแผนงาน-โครงการ-กิจกรรม/กระทบต่อ ชื่อเสียง ทรัพย์สินเล็กน้อย/ได้รับบาดเจ็บแต่ไม่รุนแรง

๓. ระดับของความเสียหาย (Degree of Risk : D) หมายถึง สถานะของความเสียหายที่ได้จากการประเมินและโอกาสกระทบของแต่ละปัจจัยเสี่ยง มีค่าเป็นเชิงปริมาณ ซึ่งคำนวณได้จากสูตรดังนี้

$$\text{ระดับความเสี่ยง} = \text{ระดับโอกาส} \times \text{ระดับผลกระทบของความเสียหาย} \text{ หรือ } D = L \times I$$



๓.๒.๒ การประเมินโอกาสและผลกระทบของความเสียหาย

เป็นการนำความเสี่ยงและปัจจัยเสี่ยงแต่ละปัจจัยที่ระบุไว้มาประเมินโอกาส (Likelihood) ที่จะเกิดเหตุการณ์ความเสี่ยงต่าง ๆ และประเมินระดับความรุนแรงของผลกระทบหรือมูลค่าความเสียหาย (Impact) จากความเสี่ยง เพื่อให้เห็นถึงระดับของความเสี่ยงที่แตกต่างกัน ทำให้สามารถกำหนดการควบคุมความเสี่ยงได้อย่างเหมาะสม ซึ่งจะช่วยให้สามารถวางแผนและจัดทรัพยากรได้อย่างถูกต้องภายใต้งบประมาณ กำลังคน หรือเวลาที่มีจำกัด โดยอาศัยเกณฑ์มาตรฐานที่กำหนดไว้ข้างต้น ซึ่งมีขั้นตอนดำเนินการ ดังนี้

๑) พิจารณาโอกาส ความถี่ ในการเกิดเหตุการณ์ต่างๆ (Likelihood) ว่ามีโอกาส ความถี่ที่จะเกิดขึ้นมากน้อยเพียงใด ตามเกณฑ์มาตรฐานที่กำหนด

๒) พิจารณาความรุนแรงของผลกระทบของความเสียหาย (Impact) ที่มีผลต่อหน่วยงานว่ามีระดับความรุนแรง หรือมีความเสียหายเพียงใด ตามเกณฑ์มาตรฐานที่กำหนด

๓.๒.๓ การวิเคราะห์ความเสี่ยง

องค์การบริหารส่วนตำบลดอนแร่ ได้พิจารณาโอกาสที่จะเกิดเหตุการณ์ (Likelihood) และระดับผลกระทบ (Impact) ของแต่ละปัจจัยแล้วนำมาผลที่ได้มาพิจารณา ความสัมพันธ์ระหว่างโอกาสที่จะเกิดความเสี่ยงและผลกระทบว่าจะเกิดความเสี่ยงในระดับใด (ระดับความเสี่ยง = โอกาสที่จะเกิดเหตุการณ์ x ผลกระทบที่จะเกิดความเสียหาย) ซึ่งจัดแบ่งเป็น ๔ ระดับความเสี่ยง คือ

๑. ระดับความเสี่ยงต่ำ (Low) คะแนนระดับความเสี่ยง ๑-๒ คะแนน หมายถึง ระดับความเสี่ยงที่ยอมรับได้โดยไม่ต้องควบคุมความเสี่ยง

๒. ระดับความเสี่ยงปานกลาง (Medium) คะแนนระดับความเสี่ยง ๓-๙ คะแนน หมายถึง ระดับความเสี่ยงที่ยอมรับได้ แต่ต้องมีการควบคุมเพื่อป้องกันมิให้ความเสี่ยงเพิ่มมากขึ้นไปอยู่ในระดับที่ไม่สามารถยอมรับ

๓. ระดับความเสี่ยงสูง (High) คะแนนระดับความเสี่ยงเท่ากับ ๑๐-๑๕ คะแนน หมายถึง ระดับความเสี่ยงที่ไม่สามารถยอมรับได้ โดยต้องจัดการความเสี่ยงเพื่อให้อยู่ในระดับที่ยอมรับได้

๔. ระดับความเสี่ยงสูงมาก (Extreme) คะแนนระดับความเสี่ยง ๑๖-๒๕ คะแนน หมายถึง ระดับความเสี่ยงที่ไม่สามารถยอมรับได้ จำเป็นต้องเร่งจัดการความเสี่ยงให้อยู่ในระดับที่ยอมรับได้ทันที

ประเภทความเสี่ยง

Strategic Risk : S	= ด้านกลยุทธ์
Operational Risk : O	= ด้านการดำเนินงาน
Financial Risk : F	= ด้านการเงิน
Compliance Risk : C	= ด้านกฎหมาย/กฎระเบียบ

การควบคุม (Control) หมายถึง นโยบายแนวทาง หรือขั้นตอนต่างๆ ซึ่งกระทำเพื่อลดความเสี่ยง และทำให้เกิดการดำเนินการบรรลุวัตถุประสงค์ มีดังนี้

๑. **การควบคุมเพื่อการป้องกัน (Preventive Control)** เป็นวิธีการควบคุมที่กำหนดขึ้นเพื่อป้องกันไม่ให้เกิดความเสี่ยงและข้อผิดพลาดตั้งแต่แรก เช่น การอนุมัติ การจัดโครงสร้างองค์กร การแบ่งแยกหน้าที่ การควบคุมการเข้าถึงเอกสาร ข้อมูล ทรัพย์สิน เป็นต้น

๒. **การควบคุมเพื่อให้ตรวจสอบ (Detective Control)** เป็นวิธีการควบคุมที่กำหนดขึ้นเพื่อค้นพบข้อผิดพลาดที่เกิดขึ้นแล้ว เช่น การสอบทาน การวิเคราะห์ การยืนยันยอด การตรวจนับ การรายงานข้อบกพร่อง เป็นต้น

๓. **การควบคุมโดยการชี้แนะ (Directive Control)** เป็นวิธีการควบคุมที่ส่งเสริมหรือกระตุ้นให้เกิดความสำเร็จตามวัตถุประสงค์ที่ต้องการ เช่น การให้รางวัลแก่ผู้มีผลงานดี การประกาศเกียรติคุณ เป็นต้น

๔. **การควบคุมเพื่อการแก้ไข (Corrective Control)** เป็นวิธีการควบคุมที่กำหนดขึ้นเพื่อแก้ไขข้อผิดพลาดที่เกิดขึ้นให้ถูกต้อง หรือเพื่อหาวิธีการแก้ไขไม่ให้เกิดข้อผิดพลาดซ้ำอีกในอนาคต

๓.๓ การจัดการความเสี่ยง

แนวทางการบริหารจัดการความเสี่ยงมีหลายวิธี และสามารถปรับเปลี่ยนให้เหมาะสมกับสถานการณ์ ขึ้นอยู่กับดุลยพินิจของคณะกรรมการจัดทำแผนบริหารความเสี่ยง แต่อย่างไรก็ตามแนวทางการบริหารจัดการความเสี่ยงนั้น ต้องค้ำค้ำกับการลดระดับผลกระทบของความเสี่ยงทางเลือกหรือยุทธศาสตร์ในการจัดการความเสี่ยง โดยองค์การบริหารส่วนตำบลดอนแร่ มีวิธีการบริหาร/จัดการความเสี่ยง ๔ แนวคิดหลัก (๔ T's) ซึ่งมีรายละเอียดดังต่อไปนี้

วิธีการบริหาร/จัดการความเสี่ยง	ศัพท์ที่นิยมใช้ทั่วไป (กรมบัญชีกลาง)	แนวคิด ๔T
๑. การยอมรับความเสี่ยง หมายถึง การตกลงกันที่จะยอมรับเนื่องจากไม่คุ้มค่าในการจัดการหรือป้องกัน แต่การเลือกบริหารความเสี่ยงด้วยวิธีนี้ ต้องมีการติดตามเฝ้าระวังอย่างสม่ำเสมอ	Risk Acceptance (Accept)	Take
๒. การลด/การควบคุมความเสี่ยง หมายถึง การปรับปรุงระบบการทำงาน หรือออกแบบวิธีการทำงานใหม่ เพื่อลดโอกาสที่จะเกิดความเสียหายหรือลดผลกระทบที่อาจจะเกิดขึ้นจากความเสี่ยง ให้อยู่ในระดับที่ยอมรับได้ เช่น การจัดอบรมพนักงาน การจัดทำคู่มือการปฏิบัติงาน	Risk Reduction (Control)	Treat
๓. กระจายความเสี่ยง หรือโอนความเสี่ยง หมายถึง จะจ่ายหรือถ่ายโอนความเสี่ยงให้หน่วยงานอื่นช่วยแบ่งความรับผิดชอบไป เช่น การทำประกันภัยกับบริษัทภายนอก หรือการจ้างบุคคลภายนอกดำเนินการทำแทน (Outsource)	Risk Sharing (Transfer)	Transfer
๔. การหลีกเลี่ยงความเสี่ยง หมายถึง การจัดการกับความเสี่ยงที่มีอยู่ในระดับสูงมาก และไม่อาจยอมรับได้จึงตัดสินใจยกเลิกโครงการ/กิจกรรมที่จะก่อให้เกิดความเสี่ยงนั้นไป	Risk Avoidance (Avoid)	Terminate

๓.๔ การรายงานและติดตามผล

หลังจากจัดทำแผนบริหารความเสี่ยง และมีการดำเนินงานตามแผนแล้ว จึงต้องมีการรายงานและติดตามผลเป็นระยะ เพื่อให้เกิดความมั่นใจว่าได้มีการดำเนินงานไปอย่างถูกต้องและเหมาะสม โดยมีเป้าหมายในการติดตามผล คือ เป็นการประเมินคุณภาพและความเหมาะสมของวิธีการจัดการความเสี่ยง รวมทั้งติดตามผลการจัดการความเสี่ยงที่ได้มีการดำเนินการไปแล้ว ว่าบรรลุผลตามวัตถุประสงค์ของการบริหารความเสี่ยงหรือไม่ โดยหน่วยงานต้องสอบถามดูว่า วิธีการบริหารจัดการความเสี่ยงใดมีประสิทธิภาพดีก็ให้ดำเนินการต่อไป การบริหารจัดการความเสี่ยงใดควรปรับเปลี่ยน และนำผลการติดตามไปรายงานให้ฝ่ายบริหารทราบตามแบบรายงานที่ได้กล่าวไว้ข้างต้น ทั้งนี้กระบวนการสอบถามอาจกำหนดข้อมูลที่ต้องติดตามหรืออาจทำ Check List การติดตาม พร้อมทั้งกำหนดความถี่ในการติดตามผล โดยสามารถติดตามผลได้ใน ๒ ลักษณะ คือ

๑) การติดตามผลเป็นรายครั้ง (Separate Monitoring) เป็นการติดตาม ตามรอบระยะเวลาที่กำหนด เช่น ทุก ๓ เดือน ๖ เดือน ๙ เดือน หรือทุกสิ้นปี เป็นต้น

๒) การติดตามผลในระหว่างการปฏิบัติงาน (Ongoing Monitoring) เป็นการติดตามที่รวมอยู่ในการดำเนินงานต่างๆ ตามปกติของหน่วยงาน

๓.๕ การประเมินผลการบริหารความเสี่ยง

คณะทำงานบริหารความเสี่ยง จะต้องทำสรุปรายงานผลและประเมินผลการบริหารความเสี่ยงประจำปีต่อผู้บริหาร เพื่อให้มั่นใจว่าองค์การบริหารส่วนตำบลดอนแร่ มีการบริหารความเสี่ยงเป็นไปอย่างเหมาะสมเพียงพอ ถูกต้อง และมีประสิทธิผล มาตรการหรือกลไกการควบคุมความเสี่ยงที่ดำเนินการสามารถลดและควบคุมความเสี่ยงที่เกิดขึ้นได้จริง และอยู่ในระดับที่ยอมรับได้ หรือต้องจัดหามาตรการหรือตัวควบคุมอื่นเพิ่มเติม เพื่อให้ความเสี่ยงที่ยังเหลืออยู่หลังมีการจัดการ อยู่ในระดับที่ยอมรับได้ และให้องค์กรมีการบริหารความเสี่ยงต่อเนื่องจนเป็นวัฒนธรรมในการดำเนินงาน

๓.๖ การทบทวนการบริหารความเสี่ยง

การทบทวนแผนบริหารความเสี่ยง เป็นการทบทวนประสิทธิภาพของแนวการบริหารความเสี่ยงในทุกชั้นตอน เพื่อการปรับปรุงและพัฒนาแผนงานในการบริหารความเสี่ยงให้ทันสมัยและเหมาะสมกับการปฏิบัติงานจริงเป็นประจำทุกปี

แผนบริหารจัดการความเสี่ยง

แผนบริหารจัดการความเสี่ยง ประจำปีงบประมาณ พ.ศ. ๒๕๖๖
องค์การบริหารส่วนตำบลดอนแร่ อำเภอเมืองราชบุรี จังหวัดราชบุรี

ความเสี่ยง (๑)	ปัจจัยเสี่ยง (๒)	ประเภท ความเสี่ยง (๓)	มาตรการดำเนินการจัดการความเสี่ยง/ แนวทางการแก้ไข (๔)	ระยะเวลาดำเนินการ (๕)	ผู้รับผิดชอบ (๖)
๑. กองงานดำเนินงานไม่แล้ว เสร็จตามกำหนดของแต่ละ กอง ๒. มีหน่วยงานภายนอก ประสานงานไม่แล้วเสร็จ ตามหนังสือสั่งการทำให้เกิด การทวงถาม	๑. หนังสือราชการล่าช้า ๒. หน่วยงานที่รับผิดชอบ ไม่ดำเนินการและติดตาม งานให้แล้วเสร็จตาม กำหนดเวลา	ด้านการ ดำเนินงาน	๑. ทำบันทึกเสนอผู้บังคับบัญชาให้พิจารณา บทลงโทษ สำหรับผู้ปฏิบัติราชการที่ทำให้ งานเกิดความล่าช้า ๒. มีการดำเนินการส่งไลน์แจ้งเจ้าหน้าที่ ผู้รับผิดชอบโดยตรงและแจ้งไลน์กลุ่ม/ กิจกรรม อบรม.	๑ ต.ค. ๖๕ – ๓๐ ก.ย. ๖๖	สำนักปลัด

แผนบริหารจัดการความเสี่ยง

แผนบริหารจัดการความเสี่ยง ประจำปีงบประมาณ พ.ศ. ๒๕๖๖
องค์การบริหารส่วนตำบลดอนแร่ อำเภอเมืองราชบุรี จังหวัดราชบุรี

ความเสี่ยง (๑)	ปัจจัยเสี่ยง (๒)	ประเภท ความเสี่ยง (๓)	มาตรการดำเนินการจัดการความเสี่ยง/ แนวทางการแก้ไข (๔)	ระยะเวลาดำเนินการ (๕)	ผู้รับผิดชอบ (๖)
๑.เกิดความล่าช้าในการส่งเอกสารระหว่างหน่วยงานภายนอก	๑. การขออนุญาตใช้รถยนต์ส่วนบุคคลไม่ปฏิบัติตามกระบวนการ	ด้านการดำเนินงาน	๑.สั่งการให้มีการดำเนินการขอใช้รถยนต์ส่วนบุคคลให้เป็นไปตามกฎ ระเบียบที่เกี่ยวข้องอย่างเคร่งครัด หากไม่ดำเนินการถือว่าทำผิดระเบียบอย่างร้ายแรง	๑ ต.ค. ๖๕ – ๓๐ ก.ย.๖๖	สำนักปลัด

แผนบริหารจัดการความเสี่ยง

แผนบริหารจัดการความเสี่ยง ประจำปีงบประมาณ พ.ศ. ๒๕๖๖
องค์การบริหารส่วนตำบลดอนแร่ อำเภอเมืองราชบุรี จังหวัดราชบุรี

ความเสี่ยง (๑)	ปัจจัยเสี่ยง (๒)	ประเภท ความเสี่ยง (๓)	มาตรการดำเนินการจัดการความเสี่ยง/ แนวทางการแก้ไข (๔)	ระยะเวลาดำเนินการ (๕)	ผู้รับผิดชอบ (๖)
๑.ขาดอุปกรณ์เครื่องมือ เฉพาะด้าน	๑. เจ้าหน้าที่ผู้ปฏิบัติ ได้รับอันตรายจากการ ปฏิบัติงาน	ด้านการ ปฏิบัติงาน	ตั้งงบประมาณในการจัดซื้ออุปกรณ์ เครื่องมือเฉพาะด้าน	๑ ต.ค. ๖๕ – ๓๐ ก.ย.๖๖	สำนักปลัด

แผนบริหารจัดการความเสี่ยง

แผนบริหารจัดการความเสี่ยง ประจำปีงบประมาณ พ.ศ. ๒๕๖๖
องค์การบริหารส่วนตำบลดอนแร่ อำเภอเมืองราชบุรี จังหวัดราชบุรี

ความเสี่ยง (๑)	ปัจจัยเสี่ยง (๒)	ประเภท ความเสี่ยง (๓)	มาตรการดำเนินการจัดการความเสี่ยง/ แนวทางการแก้ไข (๔)	ระยะเวลาดำเนินการ (๕)	ผู้รับผิดชอบ (๖)
๑. ด้วยภารกิจงานด้านการเบิกจ่ายมีจำนวนมากขึ้นแต่บุคลากรผู้ปฏิบัติงานด้านการเงินและบัญชีไม่เพียงพอผู้ตรวจฎีกา ผู้จ่ายเงินและผู้บันทึกบัญชีเป็นบุคคลคนเดียว	๑. การเบิกจ่ายมีปริมาณมากแต่เจ้าหน้าที่รับผิดชอบตรวจฎีกาไม่เพียงพอการเงินไม่เพียงพอต่อการปฏิบัติงาน	ด้านการปฏิบัติงาน	๑. ให้อำนาจการกองคลังควบคุมดูแลอย่างใกล้ชิด ๒. สรรหาบุคลากรด้านการเงินและบัญชีเพิ่ม	๑ ต.ค. ๖๕ - ๓๐ ก.ย. ๖๖	กองคลัง

แผนบริหารจัดการความเสี่ยง

แผนบริหารจัดการความเสี่ยง ประจำปีงบประมาณ พ.ศ. ๒๕๖๖
องค์การบริหารส่วนตำบลดอนแร่ อำเภอเมืองราชบุรี จังหวัดราชบุรี

ความเสี่ยง (๑)	ปัจจัยเสี่ยง (๒)	ประเภท ความเสี่ยง (๓)	มาตรการดำเนินการจัดการความเสี่ยง/ แนวทางการแก้ไข (๔)	ระยะเวลาดำเนินการ (๕)	ผู้รับผิดชอบ (๖)
<p>๑.ประชาชนยังขาดความรู้ความเข้าใจ ในเรื่องของการชำระภาษี</p> <p>๒.ประชาชนบางส่วน มาชำระภาษีล่าช้า ไม่ตรงตามวัน เวลาที่กำหนด</p>	<p>๑.ผู้มีหน้าที่ชำระภาษี ไม่ให้ความร่วมมือ</p> <p>๒.พื้นที่มีขนาดใหญ่</p>	ด้านการดำเนินงาน	<p>๑.จัดทำสื่อในการประชาสัมพันธ์เพื่อให้ความรู้ความเข้าใจให้กับผู้มีหน้าที่ชำระภาษี เช่น การออกพื้นที่ประชาสัมพันธ์เชิงรุก ป้าย แผ่นพับ</p> <p>๒.ทำการออกหนังสือแจ้งและทวงถามทันทีตามห้วงระยะเวลา</p>	๑ ต.ค. ๖๕ – ๓๐ ก.ย.๖๖	กองคลัง

แผนบริหารจัดการความเสี่ยง

แผนบริหารจัดการความเสี่ยง ประจำปีงบประมาณ พ.ศ. ๒๕๖๖
องค์การบริหารส่วนตำบลดอนแร่ อำเภอเมืองราชบุรี จังหวัดราชบุรี

ความเสี่ยง (๑)	ปัจจัยเสี่ยง (๒)	ประเภท ความเสี่ยง (๓)	มาตรการดำเนินการจัดการความเสี่ยง/ แนวทางการแก้ไข (๔)	ระยะเวลาดำเนินการ (๕)	ผู้รับผิดชอบ (๖)
เอกสารเกี่ยวกับจัดซื้อจัด จ้างที่ส่งมาให้พัสดุกกลาง ดำเนินการยังมีผิดอยู่ ไม่ครบถ้วน	๑.การดำเนินการเกี่ยวกับ ขั้นตอนการจัดซื้อจัดจ้าง ของแต่ละสำนัก/กองส่ง เอกสารมายังพัสดุกกลาง ไม่ครบถ้วนในการจัดซื้อ จัดจ้าง	ด้านการ ดำเนินงาน	๑.ให้เจ้าหน้าที่พัสดุกกลางดำเนินการตรวจสอบ เอกสารที่จะนำมาทำการจัดซื้อจัดจ้างให้ ครบถ้วนถูกต้องและถือปฏิบัติตามระเบียบ และหนังสือสั่งการอย่างเคร่งครัด ๒.การจัดซื้อจัดจ้างของสำนัก/กอง พักุดกลาง จะดำเนินการจัดซื้อจัดจ้างตามระเบียบ กระทรวงการคลังว่าด้วยการจัดซื้อจัดจ้าง ภาครัฐ พ.ศ. ๒๕๖๐ เองทั้งหมด	๑ ต.ค. ๖๕ – ๓๐ ก.ย.๖๖	กองคลัง

แผนบริหารจัดการความเสี่ยง

แผนบริหารจัดการความเสี่ยง ประจำปีงบประมาณ พ.ศ. ๒๕๖๖
องค์การบริหารส่วนตำบลดอนแร่ อำเภอเมืองราชบุรี จังหวัดราชบุรี

ความเสี่ยง (๑)	ปัจจัยเสี่ยง (๒)	ประเภท ความเสี่ยง (๓)	มาตรการดำเนินการจัดการความเสี่ยง/ แนวทางการแก้ไข (๔)	ระยะเวลาดำเนินการ (๕)	ผู้รับผิดชอบ (๖)
๑. พัสตูลิ้นเป็ลียงมีการ จัดซื้อบ่อยครั้งในรอบ ระยะเวลา ๑ ปี	๑. พัสตูลิ้นเป็ลียงมีการเบิกใช้จ่าย โดยไม่มีการเขียนใบเบิก พัสตูลิ้นเป็ลียงเป็นปัจจุบัน	ด้านการ ปฏิบัติงาน	๑. ให้เจ้าหน้าที่ผู้รับผิดชอบดำเนินการตาม ระเบียบอย่างเคร่งครัดในการลงทะเบียน รับ-จ่าย พัสตูลิ้นเป็ลียง และให้มีการเขียนใบเบิกพัสตูลิ้น ทุกครั้ง หมั่นตรวจสอบนับจำนวนพัสตูลิ้นให้มี ยอดคงเหลือถูกต้องตามทะเบียนคุมพัสตูลิ้น และดำเนินการให้เป็นปัจจุบัน	๑ ต.ค. ๖๕ – ๓๐ ก.ย.๖๖	กองคลัง

แผนบริหารจัดการความเสี่ยง

แผนบริหารจัดการความเสี่ยง ประจำปีงบประมาณ พ.ศ. ๒๕๖๖
องค์การบริหารส่วนตำบลดอนแร่ อำเภอเมืองราชบุรี จังหวัดราชบุรี

ความเสี่ยง (๑)	ปัจจัยเสี่ยง (๒)	ประเภท ความเสี่ยง (๓)	มาตรการดำเนินการจัดการความเสี่ยง/ แนวทางการแก้ไข (๔)	ระยะเวลาดำเนินการ (๕)	ผู้รับผิดชอบ (๖)
๑.เจ้าหน้าที่ที่ทำงานเกี่ยวกับงานสำรวจ ออกแบบ และการควบคุมอาคาร เป็นบุคคล คนเดียวกัน ซึ่งมีความเสี่ยงทำให้งานล่าช้า เสร็จไม่ทันตามระยะเวลาที่กำหนด	๑.ข้าราชการกองช่างไม่เพียงพอทำให้งานล่าช้า ๒.ราคาวัสดุต่างๆไม่คงที่ทำให้การประมาณราคาต้องแก้ไขตลอด	ด้านการปฏิบัติงาน	๑.สรรหาบุคลากรให้เพียงพอต่อภารกิจในการปฏิบัติงานด้านการสำรวจ ออกแบบ และการควบคุมอาคารเพื่อให้งานมีประสิทธิภาพและเสร็จทันเวลาที่กำหนด	๑ ต.ค. ๖๕ – ๓๐ ก.ย.๖๖	กองช่าง

แผนบริหารจัดการความเสี่ยง

แผนบริหารจัดการความเสี่ยง ประจำปีงบประมาณ พ.ศ. ๒๕๖๖
องค์การบริหารส่วนตำบลดอนแร่ อำเภอเมืองราชบุรี จังหวัดราชบุรี

ความเสี่ยง (๑)	ปัจจัยเสี่ยง (๒)	ประเภท ความเสี่ยง (๓)	มาตรการดำเนินการจัดการความเสี่ยง/ แนวทางการแก้ไข (๔)	ระยะเวลาดำเนินการ (๕)	ผู้รับผิดชอบ (๖)
๑. ครูผู้ดูแลเด็กยังขาดความรู้ความเข้าใจเกี่ยวกับ การจัดทำแผนพัฒนาการศึกษา และมีการจัดทำแผนล่าช้า ทำให้การดำเนินการด้านงบประมาณเข้าไปด้วย	๑.ครูผู้ดูแลเด็กและผู้ช่วยครูผู้ดูแลเด็กขาดความรู้ความเข้าใจเกี่ยวกับการปฏิบัติตามระเบียบหนังสือสั่งการที่เกี่ยวข้องกับงานการศึกษาปฐมวัย โดยเฉพาะ	ด้านการปฏิบัติงาน	๑.ครูผู้ดูแลเด็กและผู้ช่วยผู้ดูแลเด็ก เข้าร่วมการอบรมในหลักสูตรที่เกี่ยวข้องกับการปฏิบัติงาน	๑ ต.ค. ๖๕ – ๓๐ ก.ย.๖๖	กองการศึกษา ศาสนาและวัฒนธรรม

แผนบริหารจัดการความเสี่ยง

แผนบริหารจัดการความเสี่ยง ประจำปีงบประมาณ พ.ศ. ๒๕๖๖
องค์การบริหารส่วนตำบลดอนแร่ อำเภอเมืองราชบุรี จังหวัดราชบุรี

ความเสี่ยง (๑)	ปัจจัยเสี่ยง (๒)	ประเภท ความเสี่ยง (๓)	มาตรการดำเนินการจัดการความเสี่ยง/ แนวทางการแก้ไข (๔)	ระยะเวลาดำเนินการ (๕)	ผู้รับผิดชอบ (๖)
๑. เจ้าหน้าที่ผู้ได้รับแต่งตั้งขาดความรู้ ความเข้าใจ ทางด้านการเงินการบัญชี และพัสดุ และไม่ตรงตามคุณสมบัติ ทำให้การปฏิบัติงานไม่มีประสิทธิภาพ	๑.บุคลากรไม่เข้าใจการจัดทำงบการเงินของศูนย์พัฒนาเด็กเล็ก ๒.ยังไม่มีมีการบรรจุแต่งตั้งพนักงานที่จะมาทำงานด้านการเงิน บัญชี และพัสดุของศูนย์พัฒนาเด็กเล็ก โดยตรง	ด้านการปฏิบัติงาน	๑.ให้ครูผู้ดูแลเด็กที่ได้รับแต่งตั้งศึกษาระเบียบและหนังสือสั่งการ ให้มีการเข้ารับฝึกอบรม เพื่อทำความเข้าใจในการปฏิบัติงานงานด้านการเงิน บัญชี และพัสดุ ๒.สรรหาบุคลากรที่มีความรู้ความสามารถในการทำงานด้านการเงิน บัญชี และพัสดุ ที่ตรงตามคุณสมบัติในการปฏิบัติงาน	๑ ต.ค. ๖๕ – ๓๐ ก.ย.๖๖	กองการศึกษา ศาสนาและ วัฒนธรรม

แผนบริหารจัดการความเสี่ยง

แผนบริหารจัดการความเสี่ยง ประจำปีงบประมาณ พ.ศ. ๒๕๖๖
องค์การบริหารส่วนตำบลดอนแร่ อำเภอเมืองราชบุรี จังหวัดราชบุรี

ความเสี่ยง (๑)	ปัจจัยเสี่ยง (๒)	ประเภท ความเสี่ยง (๓)	มาตรการดำเนินการจัดการความเสี่ยง/ แนวทางการแก้ไข (๔)	ระยะเวลาดำเนินการ (๕)	ผู้รับผิดชอบ (๖)
๑. หลักเกณฑ์ในการรับ ลงทะเบียนเพื่อขออุดหนุน เพื่อการเลี้ยงดูเด็กแรกเกิดไม่ ชัดเจนทำให้การประสานงาน เกิดความผิดพลาดและล่าช้า	๑.ผู้มาลงทะเบียนเงิน อุดหนุนเด็กแรกเกิดปิดบัง รายได้ที่แท้จริง	ด้านการ ดำเนินงาน	๑.ให้เจ้าหน้าที่ผู้รับผิดชอบทำการตรวจสอบ เอกสารให้ถูกต้อง ครบถ้วนตามระเบียบและ หนังสือสั่งการและให้มีเอกสารเกี่ยวกับการ รับรองรายได้ของผู้มาลงทะเบียนฯ	๑ ต.ค. ๖๕ – ๓๐ ก.ย.๖๖	สำนักปลัด

แผนบริหารจัดการความเสี่ยง

แผนบริหารจัดการความเสี่ยง ประจำปีงบประมาณ พ.ศ. ๒๕๖๖
องค์การบริหารส่วนตำบลดอนแร่ อำเภอเมืองราชบุรี จังหวัดราชบุรี

ความเสี่ยง (๑)	ปัจจัยเสี่ยง (๒)	ประเภท ความเสี่ยง (๓)	มาตรการดำเนินการจัดการความเสี่ยง/ แนวทางการแก้ไข (๔)	ระยะเวลาดำเนินการ (๕)	ผู้รับผิดชอบ (๖)
๑.รถบรรทุกขยะมีอายุการใช้งานนานและเสื่อมสภาพทำให้การจัดเก็บขยะล่าช้า	๑.รถบรรทุกขยะที่ใช้งานได้เพียง ๑ คัน ซึ่งพื้นที่รับผิดชอบมีมากทำให้เกิดความล่าช้าในการทำงาน ๒.มีปริมาณขยะตกค้างจากการจัดกิจกรรมเทศกาล และรถที่ใช้งานประจำทำให้มีการชำรุดและเสื่อมสภาพตามอายุการใช้งาน	การปฏิบัติงาน	๑.กำชับให้ผู้รับผิดชอบผู้ดูแลรถขยะทั้งสองคันมีการตรวจเช็คเบื้องต้นของรถให้พร้อมใช้อย่างอยู่เสมอ ๒.จัดหางบประมาณในการเพิ่มรถบรรทุกขยะเพื่อเป็นประโยชน์ในการบริการสาธารณะ	๑ ต.ค. ๖๕ – ๓๐ ก.ย.๖๖	สำนักปลัด

แผนบริหารจัดการความเสี่ยง

แผนบริหารจัดการความเสี่ยง ประจำปีงบประมาณ พ.ศ. ๒๕๖๖
องค์การบริหารส่วนตำบลดอนแร่ อำเภอเมืองราชบุรี จังหวัดราชบุรี

ความเสี่ยง (๑)	ปัจจัยเสี่ยง (๒)	ประเภท ความเสี่ยง (๓)	มาตรการดำเนินการจัดการความเสี่ยง/ แนวทางการแก้ไข (๔)	ระยะเวลาดำเนินการ (๕)	ผู้รับผิดชอบ (๖)
๑.พนักงานเก็บเงินถือเงินสด เสี่ยงต่อการการสูญหาย เนื่องจากไม่มีตู้นิรภัย	๑. การเก็บรักษาเงินสด ซึ่งเสี่ยงต่อการสูญหาย ๒.เจ้าหน้าที่ยังไม่มีควม รอบคอบในการจัดเก็บ ค่าธรรมเนียมเก็บขยะ	การ ปฏิบัติงาน	๑.ให้มีการนำส่งเงินค่าธรรมเนียมเก็บ ขน ขยะ ทันทีที่กองคลัง ไม่ให้มีการถือเงินสด	๑ ต.ค. ๖๕ – ๓๐ ก.ย.๖๖	กองคลัง

แผนการบริหารจัดการความเสี่ยง
ประจำปีงบประมาณ พ.ศ. ๒๕๖๖
องค์การบริหารส่วนตำบลดอนแร่ อำเภอเมืองราชบุรี จังหวัด ราชบุรี
สำหรับงวด ๑ ตุลาคม ๒๕๖๕ - ๓๐ กันยายน ๒๕๖๖

ภารกิจ	ประเมินความเสี่ยง	การบริหารจัดการความเสี่ยง	การติดตามและประเมินผล
<p>กิจกรรม งานการติดตามการติดตาม รายงานผลการดำเนินงาน ตามหนังสือสั่งการ</p> <p>วัตถุประสงค์ เพื่อให้การดำเนินงานด้านใน การติดตามเร่งรัดงานต่าง ๆ เป็นไปตามกำหนดเวลา</p>	<p>ปัจจัยเสี่ยง -หนังสือราชการล่าช้า -หน่วยงานที่รับผิดชอบไม่ดำเนินการ และติดตามงานให้แล้วเสร็จตาม กำหนดเวลา</p> <p>สาเหตุ ๑. กงงานดำเนินงานไม่แล้วเสร็จ ตามกำหนดของแต่ละกอง ๒. มีหน่วยงานภายนอกประสานงาน ไม่แล้วเสร็จตามหนังสือสั่งการทำให้ เกิดการทวงถาม</p>	<p>๑. ทำบันทึกเสนอ ผู้บังคับบัญชาให้พิจารณา บทลงโทษ สำหรับผู้ ปฏิบัติราชการที่ทำให้งาน เกิดความล่าช้า ๒. มีการดำเนินการส่งไลน์ แจ้งเจ้าหน้าที่ผู้รับผิดชอบ โดยตรงและแจ้งไลน์กลุ่ม/ กิจกรรม อบรม.</p>	<p>สำนักปลัด ภายใน ๓๐ กันยายน ๒๕๖๖</p>

แผนการบริหารจัดการความเสี่ยง
ประจำปีงบประมาณ พ.ศ. ๒๕๖๖
องค์การบริหารส่วนตำบลดอนแร่ อำเภอเมืองราชบุรี จังหวัด ราชบุรี
สำหรับงวด ๑ ตุลาคม ๒๕๖๕ - ๓๐ กันยายน ๒๕๖๖

ภารกิจ	ประเมินความเสี่ยง	การบริหารจัดการความเสี่ยง	การติดตามและประเมินผล
<p>กิจกรรม การขออนุญาตใช้รถยนต์ส่วนบุคคล</p> <p>วัตถุประสงค์ เพื่อให้การใช้รถยนต์ของหน่วยงานมีความเหมาะสมกับประเภทการใช้งาน และได้รับการบำรุงรักษาให้มีสภาพใช้งานได้ดียู่เสมอ</p>	<p>ปัจจัยเสี่ยง - การขออนุญาตใช้รถยนต์ส่วนบุคคลไม่เป็นไปตามกระบวนการ</p> <p>สาเหตุ ๑.เกิดความล่าช้าในการส่งเอกสารระหว่างหน่วยงานภายนอก</p>	<p>๑.สั่งการให้มีการดำเนินการขอใช้รถยนต์ส่วนบุคคลให้เป็นไปตามกฎระเบียบที่เกี่ยวข้องอย่างเคร่งครัด หากไม่ดำเนินการถือว่าทำผิดระเบียบอย่างร้ายแรง</p>	<p>สำนักปลัด ภายใน ๓๐ กันยายน ๒๕๖๖</p>

แผนการบริหารจัดการความเสี่ยง
ประจำปีงบประมาณ พ.ศ. ๒๕๖๖
องค์การบริหารส่วนตำบลดอนแร่ อำเภอเมืองราชบุรี จังหวัด ราชบุรี
สำหรับงวด ๑ ตุลาคม ๒๕๖๕ - ๓๐ กันยายน ๒๕๖๖

ภารกิจ	ประเมินความเสี่ยง	การบริหารจัดการความเสี่ยง	การติดตามและประเมินผล
<p>กิจกรรม ความปลอดภัยของเจ้าหน้าที่ผู้ปฏิบัติงานป้องกันและบรรเทาสาธารณภัย</p> <p>วัตถุประสงค์ เพื่อให้การดำเนินงานด้านป้องกันและบรรเทาสาธารณภัยมีประสิทธิภาพมากขึ้น เจ้าหน้าที่ผู้ปฏิบัติงานมีความปลอดภัยในชีวิต</p>	<p>ปัจจัยเสี่ยง - เจ้าหน้าที่ผู้ปฏิบัติได้รับอันตรายจากการปฏิบัติงาน</p> <p>สาเหตุ ๑.ขาดอุปกรณ์เครื่องมือเฉพาะด้าน</p>	<p>ตั้งงบประมาณในการจัดซื้ออุปกรณ์ เครื่องมือเฉพาะด้าน</p>	<p>สำนักปลัด ภายใน ๓๐ กันยายน ๒๕๖๖</p>

แผนการบริหารจัดการความเสี่ยง
ประจำปีงบประมาณ พ.ศ. ๒๕๖๖
องค์การบริหารส่วนตำบลดอนแร่ อำเภอเมืองราชบุรี จังหวัด ราชบุรี
สำหรับงวด ๑ ตุลาคม ๒๕๖๕ - ๓๐ กันยายน ๒๕๖๖

ภารกิจ	ประเมินความเสี่ยง	การบริหารจัดการความเสี่ยง	การติดตามและประเมินผล
<p>กิจกรรม การตรวจสอบอนุมัติ ฎีกาก่อนเบิกจ่ายเงิน</p> <p>วัตถุประสงค์ - เพื่อให้เอกสารประกอบฎีกาเบิกจ่ายเงิน ถูกต้อง ครบถ้วนตามระเบียบ กฎหมาย และหนังสือสั่งการ - เพื่อป้องกันและลดความผิดพลาดสร้างความน่าเชื่อถือและความโปร่งใสให้กับหน่วยงาน</p>	<p>ปัจจัยเสี่ยง -การเบิกจ่ายมีปริมาณมากแต่เจ้าหน้าที่รับผิดชอบตรวจฎีกาไม่เพียงพอการเงินไม่เพียงพอต่อการปฏิบัติงาน</p> <p>สาเหตุ ๑.ด้วยภารกิจงานด้านการเบิกจ่ายมีจำนวนมากขึ้นแต่บุคลากรผู้ปฏิบัติงานด้านการเงินและบัญชีไม่เพียงพอ ผู้ตรวจฎีกา ผู้จ่ายเงินและผู้บันทึกบัญชีเป็นบุคคล คนเดียวกัน</p>	<p>๑.ให้ผู้อำนวยการกองคลังควบคุมดูแลอย่างใกล้ชิด ๒.สรรหาบุคลากรด้านการเงินและบัญชีเพิ่ม</p>	<p>กองคลัง ภายใน ๓๐ กันยายน ๒๕๖๖</p>

แผนการบริหารจัดการความเสี่ยง
ประจำปีงบประมาณ พ.ศ. ๒๕๖๖
องค์การบริหารส่วนตำบลดอนแร่ อำเภอเมืองราชบุรี จังหวัด ราชบุรี
สำหรับงวด ๑ ตุลาคม ๒๕๖๕ - ๓๐ กันยายน ๒๕๖๖

ภารกิจ	ประเมินความเสี่ยง	การบริหารจัดการความเสี่ยง	การติดตามและประเมินผล
<p>กิจกรรม การจัดเก็บรายได้</p> <p>วัตถุประสงค์ - เพื่อให้การจัดเก็บรายได้ มีวิธีการจัดเก็บรายได้ อย่างมีประสิทธิภาพ ถูกต้อง ครบถ้วน ตามแผนการจัดเก็บภาษี</p>	<p>ปัจจัยเสี่ยง - ผู้มีหน้าที่ชำระภาษีไม่ให้ความร่วมมือ - พื้นที่มีขนาดใหญ่</p> <p>สาเหตุ - ประชาชนยังขาดความรู้ ความเข้าใจในเรื่องของการชำระภาษี - ประชาชนบางส่วน มาชำระภาษีล่าช้า ไม่ตรงตามวัน เวลาที่กำหนด</p>	<p>- จัดทำสื่อในการประชาสัมพันธ์เพื่อให้ความรู้ความเข้าใจให้กับผู้มีหน้าที่ชำระภาษี เช่น การออกพื้นที่ประชาสัมพันธ์เชิงรุก ป้ายแผ่นพับ - ทำการออกหนังสือแจ้งและทวงถามทันทีตามห้วงระยะเวลา</p>	<p>กองคลัง ภายใน ๓๐ กันยายน ๒๕๖๖</p>

แผนการบริหารจัดการความเสี่ยง
ประจำปีงบประมาณ พ.ศ. ๒๕๖๖
องค์การบริหารส่วนตำบลดอนแร่ อำเภอเมืองราชบุรี จังหวัด ราชบุรี
สำหรับงวด ๑ ตุลาคม ๒๕๖๕ - ๓๐ กันยายน ๒๕๖๖

ภารกิจ	ประเมินความเสี่ยง	การบริหารจัดการความเสี่ยง	การติดตามและประเมินผล
<p>กิจกรรม ดำเนินการจัดซื้อจัดจ้าง</p> <p>วัตถุประสงค์ ๑. เพื่อให้การดำเนินการให้ ถูก ต่ อ ง ต าม พระราชบัญญัติการจัดซื้อจัดจ้างและการบริหารพัสดุภาครัฐ พ.ศ.๒๕๖๐ ๒. เพื่อให้การดำเนินการให้ถูกต้องตามระเบียบกระทรวงการคลังว่าด้วยการจัดซื้อจัดจ้างภาครัฐ พ.ศ. ๒๕๖๐</p>	<p>ปัจจัยเสี่ยง -การดำเนินการเกี่ยวกับขั้นตอนการจัดซื้อจัดจ้างของแต่ละสำนัก/กองส่งเอกสารมายังพัสดุกกลางไม่ครบถ้วนในการจัดซื้อจัดจ้าง</p> <p>สาเหตุ เอกสารเกี่ยวกับจัดซื้อจัดจ้างที่ส่งมาให้พัสดุกกลางดำเนินการยังมีผิดอยู่ ไม่ครบถ้วน</p>	<p>๑.ให้เจ้าหน้าที่พัสดุกกลางดำเนินการตรวจสอบเอกสารที่จะนำมาทำการจัดซื้อจัดจ้างให้ครบถ้วนถูกต้องและถือปฏิบัติตามระเบียบและหนังสือสั่งการอย่างเคร่งครัด</p> <p>๒.การจัดซื้อจัดจ้างของสำนัก/กอง พักุดกลาง จะดำเนินการจัดซื้อจัดจ้างตามระเบียบกระทรวงการคลังว่าด้วยการจัดซื้อจัดจ้างภาครัฐ พ.ศ. ๒๕๖๐ เองทั้งหมด</p>	<p>กองคลัง ภายใน ๓๐ กันยายน ๒๕๖๖</p>

ประจำปีงบประมาณ พ.ศ. ๒๕๖๖
องค์การบริหารส่วนตำบลดอนแร่ อำเภอเมืองราชบุรี จังหวัด ราชบุรี
สำหรับงวด ๑ ตุลาคม ๒๕๖๕ - ๓๐ กันยายน ๒๕๖๖

ภารกิจ	ประเมินความเสี่ยง	การบริหารจัดการความเสี่ยง	การติดตามและประเมินผล
<p>กิจกรรม การควบคุมพัสดุ สิ้นเปลือง วัตถุประสงค์ ๑. เพื่อให้มีการจัดทำและการควบคุม การรับ – การจ่ายพัสดุสิ้นเปลือง ให้เป็นปัจจุบัน และให้มีการใช้พัสดุอย่างคุ้มค่า ตามระเบียบกระทรวงการคลังว่าด้วยการจัดซื้อจัดจ้างภาครัฐ พ.ศ. ๒๕๖๐</p>	<p>ปัจจัยเสี่ยง - พักดูมีการเบิกใช้จ่ายโดยไม่มีการเขียนใบเบิกพัสดุเป็นปัจจุบัน สาเหตุ - พักดูสิ้นเปลืองมีการจัดซื้อบ่อยครั้งในรอบระยะเวลา ๑ ปี</p>	<p>- ให้เจ้าหน้าที่ผู้รับผิดชอบดำเนินการตามระเบียบอย่างเคร่งครัดในการลงทะเบียนรับ-จ่ายพัสดุ และให้มีการเขียนใบเบิกพัสดุทุกครั้ง / ตรวจสอบนับจำนวนพัสดุให้มียอดคงเหลือถูกต้องตามทะเบียนคุมพัสดุ และดำเนินการให้เป็นปัจจุบัน</p>	<p>กองคลัง ภายใน ๓๐ กันยายน ๒๕๖๖</p>

ประจำปีงบประมาณ พ.ศ. ๒๕๖๖
องค์การบริหารส่วนตำบลดอนแร่ อำเภอเมืองราชบุรี จังหวัด ราชบุรี
สำหรับงวด ๑ ตุลาคม ๒๕๖๕ - ๓๐ กันยายน ๒๕๖๖

ภารกิจ	ประเมินความเสี่ยง	การบริหารจัดการความเสี่ยง	การติดตามและประเมินผล
<p>กิจกรรม งานสำรวจ ออกแบบและ ประมาณราคา</p> <p>วัตถุประสงค์ ๑. เพื่อให้การปฏิบัติงานด้าน งานสำรวจ ออกแบบและ ควบคุมอาคารเป็นไปอย่าง ถูกต้องตามกฎหมาย ระเบียบ และข้อบังคับ</p>	<p>ปัจจัยเสี่ยง -ข้าราชการงานโยธาไม่เพียงพอทำให้ งานล่าช้า -ราคาวัสดุต่างๆ ไม่คงที่ทำให้การ ประมาณราคาต้องแก้ไขตลอด</p> <p>สาเหตุ - เจ้าหน้าที่ที่ทำงานเกี่ยวกับงาน สำรวจ ออกแบบ และการควบคุม อาคาร เป็นบุคคล คนเดียวกัน ซึ่ง มีความเสี่ยงทำให้งานล่าช้า เสร็จไม่ ทันตามระยะเวลาที่กำหนด</p>	<p>-สรรหาบุคลากรให้ เพียงพอต่อภารกิจ ในการ ปฏิบัติงานด้านการสำรวจ ออกแบบ และการควบคุม อาคารเพื่อให้งานมี ประสิทธิภาพและเสร็จ ทันเวลาที่กำหนด</p>	<p>กองช่าง ภายใน ๓๐ กันยายน ๒๕๖๖</p>

ประจำปีงบประมาณ พ.ศ. ๒๕๖๖
องค์การบริหารส่วนตำบลดอนแร่ อำเภอเมืองราชบุรี จังหวัด ราชบุรี
สำหรับงวด ๑ ตุลาคม ๒๕๖๕ - ๓๐ กันยายน ๒๕๖๖

ภารกิจ	การประเมินความเสี่ยง	การบริหารจัดการความเสี่ยง	การติดตามและประเมินผล
<p>กิจกรรม งานบริหารการศึกษาปฐมวัย</p> <p>วัตถุประสงค์ ๑. เพื่อให้การปฏิบัติงานในหน้าที่ความรับผิดชอบเกี่ยวกับปฐมวัย งานนิเทศน์ และประกันคุณภาพ การศึกษาและงานอื่นๆ ที่ได้รับมอบหมายเป็นไปอย่างมีประสิทธิภาพและประสิทธิผล เป็นไปตามกฎหมาย ระเบียบ และข้อบังคับอย่างมีประสิทธิภาพมากขึ้น</p>	<p>ปัจจัยเสี่ยง -ครูผู้ดูแลเด็กและผู้ช่วยครูผู้ดูแลเด็กขาดความรู้ความเข้าใจเกี่ยวกับการปฏิบัติตามระเบียบ หนังสือสั่งการที่เกี่ยวข้องกับงานการศึกษาปฐมวัย โดยเฉพาะ</p> <p>สาเหตุ - ครูผู้ดูแลเด็กยังขาดความรู้ความเข้าใจเกี่ยวกับ การจัดทำแผนพัฒนาการศึกษา และมีการจัดทำแผนล่าช้า ทำให้การดำเนินการด้านงบประมาณช้าไปด้วย</p>	<p>ครูผู้ดูแลเด็กและผู้ช่วยผู้ดูแลเด็ก เข้ารับการอบรมในหลักสูตรที่เกี่ยวข้องกับการปฏิบัติงาน</p>	<p>กองการศึกษา ศาสนาและวัฒนธรรม ภายใน ๓๐ กันยายน ๒๕๖๖</p>

ประจำปีงบประมาณ พ.ศ. ๒๕๖๖
องค์การบริหารส่วนตำบลดอนแร่ อำเภอเมืองราชบุรี จังหวัด ราชบุรี
สำหรับงวด ๑ ตุลาคม ๒๕๖๕ - ๓๐ กันยายน ๒๕๖๖

ภารกิจ	ประเมินความเสี่ยง	การบริหารจัดการความเสี่ยง	การติดตามและประเมินผล
<p>กิจกรรม ด้านการบริหารงานบุคคล วัตถุประสงค์ -เพื่อสรรหา บุคลากรให้มี คุณวุฒิตรงกับสายงานด้าน การเงินการบัญชีและพัสดุ -เพื่อเพิ่มประสิทธิภาพการ ปฏิบัติงานให้การดำเนินงานมี ประสิทธิภาพและประสิทธิผล</p>	<p>ปัจจัยเสี่ยง -บุคลากรไม่เข้าใจการจัดทำงบ การเงินของศูนย์พัฒนาเด็กเล็ก -ยังไม่มีการบรรจุแต่งตั้งพนักงานที่จะ มาทำงานด้านการเงิน บัญชี และ พัสดุของศูนย์พัฒนาเด็กเล็ก โดยตรง สาเหตุ - เจ้าหน้าที่ผู้ได้รับแต่งตั้งขาดความรู้ ความเข้าใจทางด้านการเงินการบัญชี และพัสดุ และไม่ตรงตามคุณวุฒิ ทำ ให้การปฏิบัติงานไม่มีประสิทธิภาพ</p>	<p>-ให้ครูผู้ดูแลเด็กที่ได้รับ แต่งตั้งศึกษาระเบียบ และ หนังสือสั่งการ ให้มีการเข้า รับฝึกอบรมเพื่อทำความเข้าใจ ในการปฏิบัติ งานงานด้านการเงิน บัญชี และพัสดุ -สรรหาบุคลากรที่มีความรู้ ความสามารถในการ ทำงานด้านการเงิน บัญชี และพัสดุ ที่ตรงตาม คุณวุฒิในการปฏิบัติงาน</p>	<p>กองการศึกษา ศาสนาและ วัฒนธรรม ภายใน ๓๐ กันยายน ๒๕๖๖</p>

ประจำปีงบประมาณ พ.ศ. ๒๕๖๖
องค์การบริหารส่วนตำบลดอนแร่ อำเภอเมืองราชบุรี จังหวัด ราชบุรี
สำหรับงวด ๑ ตุลาคม ๒๕๖๕ - ๓๐ กันยายน ๒๕๖๖

ภารกิจ	ประเมินความเสี่ยง	การบริหารจัดการความเสี่ยง	การติดตามและประเมินผล
<p>กิจกรรม การรับลงทะเบียนเงินอุดหนุนเพื่อการเลี้ยงดูเด็กแรกเกิด</p> <p>วัตถุประสงค์ - เพื่อให้การปฏิบัติงานการรับลงทะเบียนเด็กแรกเกิดที่มีภูมิลำเนาอยู่ตำบลดอนแร่เป็นไปอย่างถูกต้องตามกฎหมาย ระเบียบ และข้อบังคับ</p>	<p>ปัจจัยเสี่ยง -ผู้มาลงทะเบียนเงินอุดหนุนเด็กแรกเกิดปิดบังรายได้ที่แท้จริง</p> <p>สาเหตุ - หลักเกณฑ์ในการรับลงทะเบียนเพื่อขออุดหนุนเพื่อการเลี้ยงดูเด็กแรกเกิดไม่ชัดเจนทำให้การประสานงานเกิดความผิดพลาดและล่าช้า</p>	<p>ให้เจ้าหน้าที่ผู้รับผิดชอบทำการตรวจสอบเอกสารให้ถูกต้อง ครบถ้วนตามระเบียบและหนังสือสั่งการและให้มีเอกสารเกี่ยวกับการรับรองรายได้ของผู้มาลงทะเบียนฯ</p>	<p>สำนักปลัด ภายใน ๓๐ กันยายน ๒๕๖๖</p>

ประจำปีงบประมาณ พ.ศ. ๒๕๖๖
องค์การบริหารส่วนตำบลดอนแร่ อำเภอเมืองราชบุรี จังหวัด ราชบุรี
สำหรับงวด ๑ ตุลาคม ๒๕๖๕ - ๓๐ กันยายน ๒๕๖๖

ภารกิจ	การประเมินความเสี่ยง	การบริหารจัดการความเสี่ยง	การติดตามและประเมินผล
<p>กิจกรรม การเก็บขยะและการขนขยะ</p> <p>วัตถุประสงค์ เพื่อให้การปฏิบัติงานด้านการเก็บขยะและขนขยะในพื้นที่ เป็นไปอย่างมีระเบียบเรียบร้อย มีประสิทธิภาพและประสิทธิผล</p>	<p>ปัจจัยเสี่ยง -รถขยะที่ใช้งานได้เพียง ๑ คันซึ่งพื้นที่รับผิดชอบมีมากทำให้เกิดความล่าช้าในการทำงาน</p> <p>-มีปริมาณขยะตกค้างจากการจัดกิจกรรมเทศกาล และรถที่ใช้งานประจำทำให้มีการชำรุดและเสื่อมสภาพตามอายุการใช้งาน</p> <p>สาเหตุ - รถขนขยะมีอายุการใช้งานนานและเสื่อมสภาพ พังด้วยหลายสาเหตุบ่อยครั้ง ทำให้รถอีกคันวิ่งคันเดียว ทำให้การจัดเก็บขยะล่าช้า</p>	<p>-กำชับให้ผู้รับผิดชอบผู้ดูแลรถขนขยะทั้งสองคันมีการตรวจเช็คเบื้องต้นของรถให้พร้อมใช้อย่างอยู่เสมอ</p> <p>-จัดหางบประมาณในการเพิ่มรถบรรทุกขยะเพื่อเป็นประโยชน์ในการบริการสาธารณะ</p>	<p>กองช่าง ภายใน ๓๐ กันยายน ๒๕๖๖</p>

ประจำปีงบประมาณ พ.ศ. ๒๕๖๖
องค์การบริหารส่วนตำบลดอนแร่ อำเภอเมืองราชบุรี จังหวัด ราชบุรี
สำหรับงวด ๑ ตุลาคม ๒๕๖๕ - ๓๐ กันยายน ๒๕๖๖

ภารกิจ	ประเมินความเสี่ยง	การบริหารจัดการความเสี่ยง	การติดตามและประเมินผล
<p>กิจกรรม เก็บค่าบริการขยะ</p> <p>วัตถุประสงค์ เพื่อใช้ในการบริหารจัดการขยะตามหลักสุขาภิบาลและเก็บค่าธรรมเนียมเก็บขนขยะได้อย่างมีประสิทธิภาพ</p>	<p>ปัจจัยเสี่ยง</p> <ul style="list-style-type: none"> - การเก็บรักษาเงินสด ซึ่งเสี่ยงต่อการสูญหาย -เจ้าหน้าที่ยังไม่มีควมรอบคอบในการจัดเก็บค่าธรรมเนียมเก็บขยะ <p>สาเหตุ</p> <ul style="list-style-type: none"> - พนักงานเก็บเงินถือเงินสดเสี่ยงต่อการการสูญหาย เนื่องจากไม่มีตู้นิรภัย 	<p>ให้มีการนำส่งเงินค่าธรรมเนียมเก็บ ขน ขยะทันทีที่กองคลังไม่มีการถือเงินสด</p>	<p>กองคลังภายใน ๓๐ กันยายน ๒๕๖๖</p>

